

**OBSZAR PRIORYTETOWY  
„OCHRONA DZIEDZICTWA KULTUROWEGO”**

**PROGRAM 16  
„KONSERWACJA I REWITALIZACJA DZIEDZICTWA KULTUROWEGO”**

dla wykorzystania środków finansowych w ramach  
Mechanizmu Finansowego Europejskiego Obszaru Gospodarczego, 2009 - 2014

## 1. Streszczenie

Zgodnie z postanowieniami art. 128 Układu o utworzeniu Europejskiego Obszaru Gospodarczego oraz na podstawie Umowy pomiędzy Unią Europejską, Islandią, Norwegią i Liechtensteinem ws. utworzenia Mechanizmu Finansowego EOG 2009-2014 z dnia 20 lipca 2010 r., Polska otrzymuje bezzwrotną pomoc finansową. Darczyńcami są trzy państwa EFTA (Europejskie Stowarzyszenie Wolnego Handlu) – Norwegia, Islandia i Liechtenstein, które razem z UE współtworzą Europejski Obszar Gospodarczy.

Na podstawie Memorandum of Understanding wdrażania Mechanizmu Finansowego EOG na okres 2009-2014<sup>1</sup>, pomiędzy Republiką Islandii, Księstwem Liechtenstein, Królestwem Norwegii a Rzeczpospolitą Polską, Strony postanowiły utworzyć Program „Konserwacja i rewitalizacja dziedzictwa kulturowego” (zwaną dalej Programem). Program jest realizowany przez Ministerstwo Kultury i Dziedzictwa Narodowego jako Operatora Programu.

W ramach Programu współfinansowane będą następujące typy działań:

- rewitalizacja, konserwacja, renowacja i adaptacja na cele kulturalne historycznych obiektów i zespołów zabytkowych wraz z otoczeniem (zakup wyposażenia może stanowić integralną część projektu);
- budowa, rozbudowa, remonty i przebudowa instytucji kultury (zakup wyposażenia może stanowić integralną część projektu);
- konserwacja zabytków ruchomych oraz zabytkowych księgozbiorów, zbiorów piśmienniczych, archiwaliów i zbiorów audiowizualnych, w tym filmowych;
- rozwój zasobów cyfrowych w dziedzinie kultury, w tym: digitalizacja zabytków ruchomych oraz zabytkowych księgozbiorów, zbiorów piśmienniczych, archiwaliów i zbiorów audio, audiowizualnych i filmowych oraz tworzenie wirtualnych instytucji kultury.

Całkowita alokacja Programu wynosi 70 588 235 euro, z czego 60 000 000 euro pochodzi ze środków Mechanizmu Finansowego EOG, a 10 588 235 euro zostaje zapewnione przez stronę polską.<sup>2</sup> 5% alokacji zostanie przeznaczony na realizację projektów z zakresu dokumentacji historii kultury, w tym mniejszości etnicznych i narodowych. Z Programu udzielane będą granty o wartości nie mniejszej niż 1 mln euro na realizację projektów infrastrukturalnych (w tym z zakresu digitalizacji).

Realizacja Programu przyczyni się do:

- ochrony polskiego dorobku kulturowego;
- rozwoju regionów i miast poprzez podniesienie ich atrakcyjności turystycznej i inwestycyjnej;
- podtrzymania tradycji i wartości oraz rozwoju kompetencji społecznych.

Program został przygotowany przez Ministerstwo Kultury i Dziedzictwa Narodowego.

---

<sup>1</sup> Dokumenty programowe zostały opracowane na lata 2009-2014. Projekty w ramach Programu „Konserwacja i rewitalizacja dziedzictwa kulturowego” będą realizowane także w 2016 r., ponieważ kwalifikowalność kosztów upływa 30 kwietnia 2016 r. Ponadto, do 30 kwietnia 2017 r. Operator musi przedłożyć raport końcowy z realizacji Programu do KMF i KPK.

<sup>2</sup> Zgodnie z Aneks B Memorandum of Understanding wdrażania MF EOG 2009-2014.

## 2. Podstawowe informacje

- Nazwa Programu: „Konserwacja i rewitalizacja dziedzictwa kulturowego”
- Obszar priorytetowy: „Ochrona dziedzictwa kulturowego”
- Operator Programu: Ministerstwo Kultury i Dziedzictwa Narodowego

## 3. Znaczenie Programu

Mechanizm Finansowy EOG przyczynia się do zmniejszania różnic ekonomicznych i społecznych w obrębie Europejskiego Obszaru Gospodarczego oraz do wzmocnienia stosunków dwustronnych pomiędzy państwami – Darczyńcami a Polską. Program przyczynia się do osiągnięcia tego celu poprzez wsparcie nakierowane na projekty inwestycyjne z zakresu konserwacji i rewitalizacji dziedzictwa kulturowego (nieruchomego oraz ruchomego), dokumentowania historii kultury poprzez digitalizację zbiorów, jak również budowy i rozbudowy infrastruktury kultury o znacznym potencjale wpływu na rozwój społeczno-ekonomiczny.

Program wpisuje się zarówno w priorytety krajowe – zwłaszcza w *Strategię Rozwoju Kapitału Społecznego* (w zakresie rozwoju i efektywnego wykorzystania potencjału kulturowego i kreatywnego) oraz w *Krajową Strategię Rozwoju Regionalnego* (w zakresie wykorzystania potencjału kulturowego i turystycznego regionów w celu zwiększenia wzrostu gospodarczego), jak również w priorytety europejskie – w *Strategię Europa 2020* (zwłaszcza w zakresie pobudzania kreatywności i innowacyjności opartych na potencjale kulturowym oraz w zakresie digitalizacji), *Konwencję UNESCO w sprawie ochrony światowego dziedzictwa kulturalnego i naturalnego*, *Konwencję Ramową Rady Europy w sprawie znaczenia dziedzictwa kulturowego dla społeczeństwa* (w zakresie zachowania dziedzictwa kulturowego dla przyszłych pokoleń), rekomendacje *5 Forum European Heritage Heads* (w zakresie roli dziedzictwa w pobudzaniu rozwoju społeczno – gospodarczego), a także w *Komunikat Komisji Europejskiej „Polityka regionalna jako czynnik przyczyniający się do inteligentnego rozwoju w ramach strategii Europa 2020”* (w kontekście wzmocnienia potencjału sektora kultury i sektora kreatywnego).

## 4. Motywacja i uzasadnienie Programu

### 4.1 Analiza wyzwań i potrzeb

Polska posiada bogate zasoby dziedzictwa kulturowego. Położone na styku cywilizacji zachodniej i wschodniej, polskie dziedzictwo charakteryzuje się dużą wartością i różnorodnością. O najwyższym znaczeniu dla światowego dziedzictwa świadczy fakt wpisania 13 polskich zabytków na Listę Światowego Dziedzictwa Kulturalnego i Naturalnego UNESCO – wśród nich można wymienić: starówki w Warszawie, Krakowie, Zamościu czy Toruniu, Zamek Krzyżacki w Malborku czy Halę Stulecia we Wrocławiu. Ponadto, 44 obiekty i obszary zabytkowe zostały uznane – ze względu na ich ogromną wartość – przez Prezydenta RP za Pomniki Historii (np. zamek w Łańcucie, pałac w Kozłowie, opactwo cystersów w Krzeszowie). Do rejestru zabytków wpisanych było prawie 63 tys. zabytków nieruchomych, z czego aż 42% wymaga remontu zabezpieczającego lub remontu kapitalnego. Remontów i napraw nie wymaga jedynie 9% zabytków.<sup>3</sup> Oznacza to konieczność dalszych szeroko zakrojonych inwestycji w zachowanie zabytków nieruchomych. Polska posiada również bogate zasoby dziedzictwa ruchomego. W rejestrze zabytków figuruje ponad 225 tys.

---

<sup>3</sup> *Raport na temat funkcjonowania systemu ochrony dziedzictwa kulturowego w Polsce po roku 1989 pod red. J. Purchli*, Raport opracowany na zlecenie Ministerstwa Kultury i Dziedzictwa Narodowego jako jeden z Raportów o Stanie Kultury, Kraków 2008, s. 98.

zabytków ruchomych<sup>4</sup>, w tym dzieła sztuk plastycznych rzemiosła artystycznego i sztuki użytkowej, numizmaty oraz pamiątki historyczne, wytwory techniki, a także materiały biblioteczne, instrumenty muzyczne i wytwory sztuki ludowej.<sup>5</sup> Zabytki te wymagają szczególnych warunków przechowywania (odpowiednich warunków klimatycznych, zabezpieczeń przeciwpożarowych i przeciw kradzieży) oraz konserwacji. Zarówno zabytki nieruchome, jak i ruchome są rozmieszczone na terytorium Polski nierównomiernie. Najwięcej zabytków nieruchomych notuje się w województwie dolnośląskim (7,8 tys.), wielkopolskim (6,7 tys.) oraz mazowieckim (6,1 tys.), a najmniej – w województwie podlaskim (2,2 tys.) i świętokrzyskim (1,5 tys.)<sup>6</sup>. Z kolei najwięcej zabytków ruchomych znajduje się w województwie podkarpackim (45,3 tys.) oraz dolnośląskim (28,1 tys.), a najmniej – w województwie podlaskim (3,3 tys.) i zachodniopomorskim (1,9 tys.)<sup>7</sup>. Zarówno zabytki nieruchome, jak również zbiory zabytków ruchomych wymagają odpowiedniego zabezpieczenia przeciwpożarowego i przeciw kradzieżom.

Jednym z wyzwań dla współczesnego systemu ochrony i upowszechniania kultury jest digitalizacja zasobów i ułatwienie dostępu do nich za pomocą nowych technologii. Zgodnie z *Raportem o digitalizacji dóbr kultury*<sup>8</sup> wykonanym na zlecenie MKiDN w 2009 r., liczba cyfrowych zasobów w Polsce prezentuje się następująco: archiwa państwowe – ok. 3 mln skanów, biblioteki – ok. 15-17 mln skanów, obiekty muzealne – ok. 300 tys. reprodukcji. Wielkość zasobów zdigitalizowanych dokumentów audiowizualnych nie jest dokładnie określona. Jako główne wyzwania wymieniono: inwentaryzację, ocenę stanu, digitalizację i cyfrową rekonstrukcję dorobku polskiej kultury. Digitalizacja jest w Polsce zjawiskiem coraz częstszym, niemniej jej koszt sprawia, że większość instytucji kultury nie jest w stanie sfinansować wyposażenia pracowni digitalizacyjnych oraz procesu digitalizacji z własnego budżetu. Tym samym, wychodząc naprzeciw wyzwaniom polegającym na udostępnieniu dziedzictwa w formie cyfrowej, konieczne są inwestycje w digitalizację dóbr kultury.

Według danych GUS w Polsce, działalność w obszarze kultury prowadzi ponad 14 tys. instytucji i placówek kulturalnych, m.in. bibliotek, muzeów, galerii, teatrów i instytucji muzycznych. Najwięcej z nich stanowią biblioteki (8,4 tys.) oraz domy kultury (ponad 4 tys.). Uwagę zwraca niska liczba muzeów (774), galerii sztuki (346), czy teatrów i instytucji muzycznych, w tym oper i filharmonii (186)<sup>9</sup> – oznacza to wciąż ograniczony dostęp do nowoczesnych instytucji, które w sposób innowacyjny i interaktywny prezentują dorobek kultury. Ponadto, budynki, w których mieszczą się instytucje kultury, wymagają w większości remontów. Przykładowo, tylko niespełna 18% bibliotek i 26% muzeów jest przystosowanych do potrzeb osób niepełnosprawnych.<sup>10</sup> Biorąc pod uwagę rozmieszczenie geograficzne instytucji kultury w Polsce, najwięcej z nich znajduje się w województwie małopolskim i mazowieckim (1,5 tys.), a najmniej – w województwie podlaskim, świętokrzyskim (po ok. 0,5 tys.) i lubuskim (0,4 tys.)<sup>11</sup>.

---

<sup>4</sup> Na podstawie danych Narodowego Instytutu Dziedzictwa z 30 czerwca 2011 r.

<sup>5</sup> Zgodnie z art. 6 ust. 1 pkt 2 Ustawy o ochronie zabytków i opiece nad zabytkami

<sup>6</sup> *Raport na temat funkcjonowania systemu ochrony dziedzictwa kulturowego w Polsce po roku 1989 pod red. J. Purchli*, op. cit, s. 77

<sup>7</sup> *Ibidem*, s. 79

<sup>8</sup> *Raport o digitalizacji dóbr kultury*, 2009.

<sup>9</sup> *Kultura w 2009 r.*, [www.stat.gov.pl](http://www.stat.gov.pl)

<sup>10</sup> Bank Danych Regionalnych GUS

<sup>11</sup> *Ibidem*.

Poza instytucjami kultury, w Polsce funkcjonuje 470 szkół artystycznych (muzycznych, plastycznych, baletowych i cyrkowych) i 19 uczelni artystycznych<sup>12</sup>. Uczelnie artystyczne funkcjonują w dużych ośrodkach akademickich (Warszawa, Kraków, Wrocław, Gdańsk, Poznań, Bydgoszcz, Szczecin). Szkolnictwo artystyczne kształci przyszłych pracowników instytucji kultury oraz przemysłów kultury i przemysłów kreatywnych. Często szkoły i uczelnie pełnią funkcję instytucji kultury, oferując przestrzeń dla wystaw czy prowadzenia koncertów. Niestety, stan infrastruktury szkolnictwa artystycznego jest niewystarczający, zwłaszcza szkół i uczelni mieszczących się w obiektach zabytkowych.

Ważnymi podmiotami w sferze działalności kulturalnej i ochrony zabytków są organizacje pozarządowe. W 2008 r. aktywnych było 7,8 tys. fundacji, stowarzyszeń i organizacji społecznych aktywnie działających w obszarze kultury. Ich rola znajduje odbicie w coraz większej aktywności w pozyskiwaniu przez nie środków finansowych – w 2009 r. w ramach Programów Ministra Kultury i Dziedzictwa Narodowego i funduszy unijnych podpisano blisko 1000 umów z NGO, z czego ponad 60 wieloletnich. Konieczność wsparcia dla działań podejmowanych przez organizacje pozarządowe została podkreślona w *Strategii rozwoju kapitału społecznego 2012 - 2020*. Ponadto, organizacje pozarządowe realizując swoje cele najczęściej dobrze rozpoznają potrzeby i kierują się długofalowym planowaniem w większym stopniu niż bieżącymi możliwościami pozyskania dofinansowania. Takie podejście sprzyja trwałości realizowanych projektów oraz buduje wokół nich kapitał społeczny<sup>13</sup>.

Poszanowanie różnorodności kulturowej stanowi fundament Europy. Wprawdzie Polska jest krajem o niewielkim odsetku mniejszości narodowych (zgodnie z danymi Ministerstwa Spraw Wewnętrznych i Administracji, do mniejszości zaliczają się m.in. : Ślązacy - 0,45%, Niemcy - 0,4%, Białorusini – 0,12%, Ukraińcy – 0,1% i Romowie – 0,08%), to charakteryzują się one niezwykle bogatą kulturą, która kształtowała się na przestrzeni wieków wraz z kulturą polską. Historia Polski była budowana wspólnie przez wiele narodów ją zamieszkujących, dlatego też należy kultywować wspólne dziedzictwo poprzez zachowanie kultury mniejszości narodowych.

Stan potrzeb finansowych związanych z ochroną dziedzictwa kulturowego i infrastrukturą kultury ilustrują doświadczenia związane z dotychczasowym wdrażaniem projektów – zarówno ze środków europejskich, jak również krajowych. Zarówno w przypadku Mechanizmu Finansowego EOG i Norweskiego Mechanizmu Finansowego, jak również funduszy strukturalnych (Program Operacyjny *Infrastruktura i Środowisko*), wartość złożonych wniosków kilkakrotnie przekraczała dostępne środki. Podobnie, w ramach programów Ministra Kultury i Dziedzictwa Narodowego „Dziedzictwo kulturowe” i „Infrastruktura Kultury”, wsparcie otrzymało jedynie 10-15% wnioskodawców (w 2010 r. o dofinansowanie w ramach tych programów ubiegało się aż 3,4 tys. wnioskodawców). O potrzebach inwestycyjnych w sektorze kultury świadczą również wyniki badań przeprowadzonych na zlecenie Ministerstwa Kultury i Dziedzictwa Narodowego w 2010 r. Według nich, ponad połowa potencjalnych beneficjentów (52%) zainteresowana jest działaniami związanymi z inwestycjami w obiektach zabytkowych, a 45% respondentów -

---

<sup>12</sup> <http://www.mkidn.gov.pl/pages/strona-glowna/uczniowie-i-studenci/szkoly-artystyczne/szkoly-artystyczne-w-liczbach.php>

<sup>13</sup> *Raport o stanie i różnicowaniach kultury miejskiej w Polsce, 2009*

inwestycjami związanymi z budową, rozbudową, remontem i przebudową instytucji kultury (45%)<sup>14</sup>.

Mając na uwadze potencjał sektora kultury w budowaniu społeczeństwa otwartego i tolerancyjnego, projekty realizowane w ramach Programu powinny zapewniać jak najszerszy dostęp do kultury, stymulować rozwój kompetencji społecznych i sprzyjać włączeniu społecznemu. Tym samym, odbiorcami pomocy będą instytucje i organizacje pozarządowe prowadzące działalność o charakterze kulturalnym. W szerszej perspektywie, beneficjentami Programu będą społeczności lokalne i regionalne, odbiorcy kultury, turyści.

### Analiza SWOT dla sektora kultury i dziedzictwa kulturowego

MOCNE STRONY	SŁABE STRONY
<ul style="list-style-type: none"> <li>• Bogate zasoby kulturowe</li> <li>• Silne zróżnicowanie regionalne kultury mające duży wpływ na atrakcyjność Polski i zrównoważony wzrost</li> <li>• Dziedzictwo kulturowe o światowym i europejskim znaczeniu</li> <li>• Uznani na świecie twórcy kultury i ich dorobek</li> <li>• Wysoki poziom kształcenia w szkołach i uczelniach artystycznych</li> <li>• Bogata kultura mniejszości narodowych i etnicznych</li> </ul>	<ul style="list-style-type: none"> <li>• Postępująca degradacja zabytków</li> <li>• Braki dokumentacyjne w zakresie inwentaryzacji zabytków</li> <li>• Braki w zakresie digitalizacji zabytków i dokumentowania historii kultury</li> <li>• Silne zróżnicowanie w dostępie do kultury – nierówność lokalizacji geograficznej siatki instytucji kultury</li> <li>• Zły stan techniczny infrastruktury instytucji kultury</li> <li>• Niskie nasycenie kraju instytucjami kultury określonymi mianem „nowoczesnych muzeów”</li> <li>• Słabe nasycenie instytucji kultury technologią ICT, co ogranicza dostęp do oferty kulturalnej</li> <li>• Zły stan infrastruktury szkół i uczelni artystycznych, zwłaszcza budynków zabytkowych</li> <li>• Spadek wiedzy o kulturze i umiejętności jej odbioru.</li> </ul>
SZANSE	ZAGROŻENIA
<ul style="list-style-type: none"> <li>• Rosnąca indywidualizacja potrzeb odbiorców kultury, wzrost jakości życia i sposobów spędzania czasu wolnego</li> <li>• Wzrost roli kultury w tworzeniu PKB oraz miejsc pracy</li> <li>• Wzrost atrakcyjności Polski jako miejsca wypoczynku, inwestycji, zamieszkania i pracy</li> <li>• Rozwijające się systemy wsparcia w sektorze kultury, w tym inwestycje w infrastrukturę kultury</li> <li>• Możliwość korzystania ze środków europejskich i innych źródeł</li> <li>• Rozwój technologii i zwiększenie możliwości digitalizacji zasobów dziedzictwa kulturowego</li> <li>• Rosnąca świadomość roli kultury w życiu społeczno-gospodarczym</li> <li>• Silna tożsamość i aktywność kulturalna mniejszości narodowych i etnicznych</li> </ul>	<ul style="list-style-type: none"> <li>• Niska konkurencyjność kraju na tle europejskich standardów w zakresie usług dla turystów, twórców i inwestorów spowodowana brakiem lub złym stanem technicznym infrastruktury i zabytków niezbędnych do obsługi turystyki kulturowej</li> <li>• Regres cywilizacyjny spowodowany spadkiem kompetencji kulturalnych społeczeństw</li> <li>• Niewystarczający poziom publicznego finansowania inwestycji w kulturę i dziedzictwo kulturowe</li> </ul>

<sup>14</sup> Raport z badań ewaluacyjnych *Analiza potrzeb potencjalnych beneficjentów XI Priorytetu PO IiŚ w zakresie działań przewidzianych do realizacji w ramach Priorytetu z uwzględnieniem stanu infrastruktury społecznej w sektorze kultury*, Kraków, listopad 2010 r.

## **4.2 Struktury publiczne właściwe dla obszaru programowego**

Biorąc pod uwagę doświadczenia Mechanizmu Finansowego EOG i Norweskiego Mechanizmu Finansowego na lata 2004-2009, w realizację Programu będą zaangażowane instytucje szczebla centralnego, tj.:

- Ministerstwo Rozwoju Regionalnego (MRR) pełniące funkcję Krajowego Punktu Kontaktowego oraz Instytucji Certyfikującej. Krajowy Punkt Kontaktowy ponosi ogólną odpowiedzialność za realizację celów wytyczonych w ramach Mechanizmu Finansowego EOG na lata 2009-2014, jak również za jego realizację w Państwie-Beneficjencie. Instytucja Certyfikująca jest odpowiedzialna za poświadczenie prawidłowości raportów okresowych i raportu końcowego dla Programu.
- Ministerstwo Kultury i Dziedzictwa Narodowego (MKiDN) pełniące funkcję Operatora Programu. Operator Programu jest odpowiedzialny za przygotowanie i wdrażanie programu zgodnie z zasadami gospodarności, wydajności, skuteczności.
- Ministerstwo Finansów (MF) pełniące funkcję Instytucji Audytu. Instytucja Audytu jest odpowiedzialna za przeprowadzanie audytów systemu zarządzania i kontroli na poziomie Programu i projektów.

Więcej informacji nt. roli ww. instytucji znajduje się w Memorandum of Understanding wdrażania Mechanizmu Finansowego Europejskiego Obszaru Gospodarczego na lata 2009-2014.

## **4.3 Prawodawstwo właściwe dla danego obszaru programowego**

Założenia niniejszego Programu są zgodne z następującymi dokumentami:

- Ustawa z dnia 27 sierpnia 2009 r. o finansach publicznych (Dz.U. 2009 r. Nr 157, poz. 1240 ze zmianami) – w zakresie wydatkowania środków publicznych na realizację działań współfinansowanych w ramach Programu;
- Ustawa z dnia 3 października 2008 r. o udostępnianiu informacji o środowisku i jego ochronie, udziale społeczeństwa w ochronie środowiska oraz o ocenach oddziaływania na środowisko (Dz.U. z 2008 r. Nr 199, poz. 1227 ze zmianami) – w zakresie wpływu projektów realizowanych w ramach programu na środowisko naturalne;
- Ustawa z dnia 29 stycznia 2004 r. Prawo zamówień publicznych (Dz.U. 2004 r. Nr 19, poz. 177 ze zmianami) – w zakresie stosowania zasad konkurencyjności i przejrzystości przy realizacji zamówień na prace budowlane, dostawy i usługi w ramach Programu;
- Ustawa z dnia 25 października 1991 r. o prowadzeniu i organizowaniu działalności kulturalnej (Dz.U. 1991 r. Nr 114, poz. 493 ze zmianami) – w zakresie działań z zakresu tworzenia, upowszechniania i ochrony kultury podejmowanych przez Beneficjentów w związku z realizacją projektów współfinansowanych w ramach Programu, a także w zakresie organizacji i funkcjonowania instytucji kultury;
- Ustawa z dnia 23 lipca 2003 r. o ochronie zabytków i opiece nad zabytkami (Dz.U. 2003 r. Nr 162, poz. 1568 ze zmianami) – która określa przedmiot, zakres i formy ochrony zabytków oraz opieki nad nimi, zasady tworzenia krajowego programu ochrony zabytków i opieki nad zabytkami oraz finansowania prac konserwatorskich, restauratorskich i robót budowlanych przy zabytkach, a także organizację organów ochrony zabytków.;

- Ustawa z 21 listopada 1996 r. o muzeach (Dz.U. z 1997 r. nr 5, poz. 21 ze zmianami), – która określa cele realizowane przez muzea, zasady organizacji muzeów, gromadzenia i udostępniania muzealiów oraz zatrudniania pracowników muzeów;
- Ustawa z dnia 14 lipca 1983 r. o narodowym zasobie archiwalnym i archiwach (Dz.U. 1983 r. Nr 38, poz. 173 ze zmianami) – która określa zasady gromadzenia, przechowywania, ewidencjonowania i zabezpieczenia materiałów archiwalnych;
- Ustawa z dnia 27 czerwca 1997 r. o bibliotekach (Dz.U. 1997 r. Nr 85, poz. 539 ze zmianami) – która określa cele realizowane przez biblioteki, zasady organizacji bibliotek, udostępniania zbiorów i wykonywania usług oraz zatrudniania pracowników przez biblioteki;
- Ustawa z dnia 27 lipca 2005 r. Prawo o szkolnictwie wyższym (Dz.U. 2005 r. Nr 164, poz. 1365 ze zmianami) – która określa system szkolnictwa wyższego, zasady organizacji uczelni, współpracy międzynarodowej uczelni i zatrudniania pracowników przez uczelnie wyższe;
- Ustawa z dnia 7 września 1991 r. o systemie oświaty (Dz.U. 1991 r. Nr 95, poz. 425 ze zmianami) – która określa zasady zarządzania szkołami, organizacji kształcenia oraz finansowania szkół i placówek publicznych;
- Ustawa z dnia 24 kwietnia 2003 r. o działalności pożytku publicznego i o wolontariacie (Dz.U. 2003 r. Nr 96, poz. 873 ze zmianami) – która określa zasady prowadzenia działalności pożytku publicznego, funkcjonowania organizacji pożytku publicznego oraz zasady świadczenia pracy przez wolontariuszy;
- Konwencja UNESCO w sprawie ochrony światowego dziedzictwa kulturalnego i naturalnego z dnia 16 listopada 1972 r. (Dz. U. 1976 r., Nr 32, poz. 190) – w zakresie działań dotyczących identyfikacji, ochrony, konserwacji, rewitalizacji i przekazania przyszłym pokoleniom obiektów znajdujących na Liście Światowego Dziedzictwa UNESCO podejmowanych w ramach Programu;

Umowa kulturalna między Polską Rzeczpospolitą Ludową a Norwegią (Dz. U. z 1959 nr 38 poz. 232) – w zakresie działań podejmowanych we współpracy z instytucjami z pochodzącymi z Państwa-Darczyńcy Norwegii

#### **4.4.Pomoc publiczna i zamówienia publiczne**

Zgodnie z art. 108 ust. 3 Traktatu o funkcjonowaniu Unii Europejskiej, za zgodną ze wspólnym rynkiem może zostać uznana: „pomoc przeznaczona na wspieranie kultury i zachowanie dziedzictwa kulturowego, o ile nie zmienia warunków wymiany handlowej i konkurencji we Wspólnocie w zakresie sprzecznym ze wspólnym interesem”.

Program nakierowany jest na wsparcie inwestycji z zakresu zachowania dziedzictwa i rozbudowy infrastruktury kultury, a beneficjentami nie będą instytucje nastawione na osiągnięcie zysku. Ponadto, w ramach Programu nie będzie możliwości otrzymania środków na działalność operacyjną. Finansowanie prac budowlanych, zakupu wyposażenia, a także wszelkie inne wydatki ponoszone w ramach projektów będą dokonywane w oparciu o zasady konkurencyjności i przejrzystości, zgodnie z zasadami prawa zamówień publicznych (zgodnie z prawem krajowym oraz dyrektywą 2004/18/WE). Przestrzeganie prawa zamówień publicznych obowiązuje zarówno beneficjentów, jak również – o ile występują - parterów



projektu, w tym kościoły i związki wyznaniowe<sup>15</sup>. Oznacza to, że beneficjent, któremu przyznano dofinansowanie w wysokości co najmniej 50 % kosztów kwalifikowanych jest zobowiązany udzielać zamówień tak, jak zamawiający, w rozumieniu ustawy Prawo zamówień publicznych. W przypadku organizacji pozarządowych obowiązek stosowania ustawy Prawo zamówień publicznych dotyczy tych zamówień, których kwota jest równa lub przekracza progi unijne określone dla zamówień publicznych, przy jednoczesnym przyznaniu beneficjentowi dofinansowania w wysokości co najmniej 50 % kosztów kwalifikowanych.

Jeśli umowy zawierane w ramach Programu są poniżej krajowych lub unijnych progów określonych dla zamówień publicznych lub poza zakresem stosowania prawa zamówień publicznych, beneficjent powinien postępować zgodnie z najlepszymi praktykami gospodarczymi, umożliwiając pełną i uczciwą konkurencję między potencjalnymi wykonawcami.

W przypadku projektów z zakresu kultury, których integralną częścią będą elementy takie, jak np.: niewielkie kawiarnie czy sklepy z pamiątkami, ich zarządcy zostaną wyłonieni zgodnie z zasadami prawa zamówień publicznych, w drodze otwartego przetargu. Zgodność z kryteriami dotyczącymi udzielania pomocy publicznej (przejrzystość, niezbędność i proporcjonalność) będzie weryfikowana w trakcie procesu monitorowania i kontroli realizowanych projektów.

Projekty, w których stwierdzona zostanie możliwość występowania pomocy publicznej zostaną indywidualnie przekazane do Komisji Europejskiej w celu notyfikacji.

#### **4.5. Uzasadnienie strategii Programu**

Analiza stanu infrastruktury kultury w Polsce wskazuje na konieczność inwestycji w zachowanie dziedzictwa, digitalizację dóbr kultury oraz w budowę i rozbudowę instytucji kultury. Inwestycje w kulturę i dziedzictwo kulturowe stanowią czynnik rozwoju miast i regionów, przyczyniając się do wzrostu ich atrakcyjności turystycznej oraz inwestycyjnej. Warto podkreślić, że aż 70% światowej turystyki stanowi turystyka kulturowa, inwestycje w kulturę stymulują również rozwój sektora usług (w tym przemysłów kultury i kreatywnych) i nowych miejsc pracy. Polska kultura przyczynia się do kreowania pozytywnego wizerunku kraju w Europie i na świecie stając się rozpoznawalną marką. Jednocześnie, wpływa pozytywnie na rozwój współpracy międzynarodowej i tworzenie wspólnej europejskiej tożsamości.

Ze względu na swój potencjał materialny i niematerialny, tradycję i wspólne wartości, dziedzictwo kulturowe powinno być przedmiotem ochrony i finansowego wsparcia. Ponadto, dziedzictwo kulturowe przyczynia się do lepszej rozpoznawalności miast i regionów i tym samym pozytywnie wpływa na wzrost ich atrakcyjności turystycznej i inwestycyjnej. Dokumentacja dziedzictwa kulturowego jest z kolei ważna zarówno ze względu na ochronę dorobku kulturowego, jak i na przetrwanie tradycji i wartości całego społeczeństwa. Prezentacja kultury wspiera rozwój społeczeństwa opartego na demokratycznych wartościach i międzykulturowym dialogu. W tym świetle, ważne jest zapewnienie dostępu (materialnego i cyfrowego) do dziedzictwa kulturowego i do współczesnej kultury różnych grup i mniejszości kulturowych. Ponadto, istotną kwestią jest udostępnienie dziedzictwa kulturowego na znacznie szerszą skalę, w tym udostępnianie go dla osób niepełnosprawnych. W tym

---

<sup>15</sup> Na warunkach określonych w Regulacjach ws. wdrażania Mechanizmu Finansowego EOG na lata 2009-2014

kontekście istotny jest rozwój zasobów cyfrowych w dziedzinie kultury oraz tworzenie wirtualnych instytucji kultury.

W Polsce od kilku lat notuje się pozytywny trend polegający na unowocześnianiu istniejących czy tworzeniu nowych instytucji kultury. Instytucje te stają się wizytówkami miast, przyciągając turystów, przyczyniając się do wzrostu gospodarczego, powstawania nowych miejsc pracy oraz wzmacniając kompetencje społeczne. Przykładowo, pierwsze miesiące funkcjonowania nowych instytucji, jak np. Europejskiego Centrum Bajki w Pacanowie pokazały, że są to inwestycje opłacalne, które stały się ważnymi punktami na kulturalnej mapie Polski.

Inwestycje w zachowanie dziedzictwa i rozwój nowoczesnych instytucji kultury, poza wymiarem materialnym, mają również głęboki wymiar społeczny. Dzięki nim niwelowane są różnice w dostępie do kultury, co wpływa pozytywnie na dostępność do kultury (oferując zarówno fizyczny dostęp do instytucji kultury, jak również dostęp za pomocą nowoczesnych technologii) i redukcję wykluczenia społecznego. Uczestnictwo obywateli w kulturze przyczynia się do podniesienia kompetencji kulturowych, a poprzez budowę kapitału społecznego – do tworzenia otwartego, tolerancyjnego społeczeństwa obywatelskiego.

Program wychodzi naprzeciw realnym potrzebom inwestycyjnym sektora kultury w Polsce, wynikającym ze stanu zachowania dziedzictwa, wyzwań związanych z digitalizacją dóbr kultury oraz z potrzeby rozwoju nowoczesnych instytucji kultury, wzmacniających potencjał regionów. Ze względu na minimalną kwotę dofinansowania projektów równą 1 mln euro Program będzie komplementarny do programów MKiDN. Ze względu na wyczerpanie środków strukturalnych, Program wypełni lukę powstałą po realizacji projektów dofinansowanych w ramach Programu Operacyjnego Infrastruktura i Środowisko oraz Regionalnych Programów Operacyjnych. Brak inwestycji w dziedzictwo i infrastrukturę kultury będzie oznaczać zahamowanie wzrostu potencjału rozwojowego Polski w zakresie sektora kultury (wraz z przemysłami kultury i kreatywnymi), turystyki oraz innych sektorów gospodarki (spadek atrakcyjności inwestycyjnej). Ponadto, brak inwestycji w kulturę skutkować będzie wykluczeniem z dostępu do kultury oraz spadkiem uczestnictwa w kulturze, a w konsekwencji – wpłynie negatywnie na proces tworzenia społeczeństwa obywatelskiego.

## **5. Cel i wskaźniki Programu**

### **5.1 Cel Programu (spodziewane oddziaływanie)**

Ochrona, zachowanie i udostępnianie dziedzictwa kulturowego dla przyszłych pokoleń.

## 5.2. Oczekiwane rezultaty Programu

Rezultat	Wskaźnik	Opis	Wartość wskaźnika		Źródło informacji
			Wartość bazowa	Wartość docelowa	
Odrestaurowane, odnowione, zabezpieczone dziedzictwo kulturowe.	Liczba projektów mających na celu ochronę i zachowanie dziedzictwa kulturowego	Działania podjęte w ramach Programu powinny przyczynić się do renowacji, odbudowy i zabezpieczenia oraz adaptacji na cele kulturalne możliwie największej liczby obiektów dziedzictwa kulturowego. W związku z powyższym najwłaściwszym sposobem pomiaru realizacji wspomnianego celu jest weryfikacja liczby projektów mających na celu ochronę i zachowanie dziedzictwa kulturowego.	Wartość bazowa	Wartość docelowa	Sprawozdawczość beneficjentów
			0	19	
Udokumentowana historia kultury	Liczba nowych lub rozbudowanych stron internetowych/serwisów poświęconych udokumentowanej cyfrowo historii kultury	Dokumentacja dziedzictwa kulturowego poprzez digitalizację i zastosowanie nowoczesnych technologii jest jednym z wyzwań stojących w najbliższych latach przed polskimi instytucjami kultury. W związku z powyższym najwłaściwszym sposobem pomiaru udokumentowania historii kultury będzie weryfikacja liczby nowych lub rozbudowanych stron internetowych/serwisów poświęconych udokumentowanej cyfrowo historii kultury.	Wartość bazowa	Wartość docelowa	Sprawozdawczość beneficjentów
			0	2	
Powszechne udostępnienie dziedzictwa kulturowego	Liczba projektów mających na celu udostępnienie dziedzictwa kulturowego w nowych i rozbudowanych obiektach	Dziedzictwo ruchome oraz dziedzictwo niematerialne wymaga nowoczesnych, interesujących form prezentacji, która przełożyłaby się na jego jak najszerze udostępnienie. Realizacja Programu przyczyni się w dłuższej perspektywie do wzrostu liczby odwiedzających udostępnione i odnowione obiekty oraz wzrostu wejść na nowe i rozbudowane strony internetowe/serwisy prezentujące udokumentowane cyfrowo zbiory dziedzictwa kulturowego.	Wartość bazowa	Wartość docelowa	Sprawozdawczość beneficjentów
			0	2	
	Liczba odwiedzających rocznie obiekty udostępniane i odnowione dzięki realizacji programu		Wartość bazowa	Wartość docelowa	Sprawozdawczość beneficjentów
			0	850 000	
	Liczba wejść na nowe lub rozbudowane strony internetowe/serwisy prezentujące udokumentowane cyfrowo zbiory dziedzictwa kulturowego w ciągu roku		Wartość bazowa	Wartość docelowa	Sprawozdawczość beneficjentów
			0	170 000	

### 5.3. Wyniki Programu

Rezultat	Wynik	Wskaźnik	Wartość wskaźnika		Opis
			Wartość bazowa	Wartość docelowa	
<i>Odrestaurowane, odnowione, zabezpieczone dziedzictwo kulturowe.</i>	Odrestaurowane, odnowione i rozbudowane obiekty kulturalne	Liczba odrestaurowanych, odnowionych i rozbudowanych obiektów kulturalnych	Wartość bazowa	Wartość docelowa	Stopień odrestaurowania, odnowienia i zabezpieczenia dziedzictwa kulturowego będzie mierzony liczbą obiektów, poddanych restauracji, odnowionych i zabezpieczonych przed degradacją i zniszczeniem
			0	15	
	Zabezpieczone obiekty dziedzictwa kulturowego	Liczba zabezpieczonych obiektów dziedzictwa kulturowego	Wartość bazowa	Wartość docelowa	
			0	15	
<i>Udokumentowana historia kultury</i>	Wirtualne instytucje kultury	Liczba utworzonych wirtualnych instytucji kultury	Wartość bazowa	Wartość docelowa	Dokumentacja historii kultury będzie dokonywana poprzez digitalizację dóbr kultury. Skalę dokumentacji odzwierciedlać będzie liczba zdigitalizowanych zbiorów oraz liczba powstałych na skutek realizacji projektów wirtualnych instytucji kultury udostępniających udokumentowane zbiory szerokiego gronu odbiorców
			0	2	
	Zdigitalizowane dobra kultury	Liczba zdigitalizowanych zbiorów dziedzictwa kulturowego	Wartość bazowa	Wartość docelowa	
			0	2	
<i>Powszechne udostępnienie dziedzictwa kulturowego</i>	Obiekty zabytkowe udostępnione na cele kulturalne	Liczba udostępnionych obiektów zabytkowych na cele kulturalne	Wartość bazowa	Wartość docelowa	Upowszechnienie dziedzictwa kulturowego będzie następowało poprzez: przeznaczenie obiektów zabytkowych na nowe cele związane z działalnością kulturalną oraz poprzez stworzenie nowych przestrzeni, w
			0	17	
	Obiekty udostępnione do prezentacji dóbr kultury	Liczba wybudowanych lub rozbudowanych obiektów	Wartość bazowa	Wartość docelowa	

		przeznaczonych do prezentacji dóbr kultury	0	2	których na szerszą skalę i w atrakcyjny sposób prezentowane będą dobra kultury dotychczas niedostępne lub udostępnione w ograniczonym zakresie.
	Obiekty kulturalne zaadaptowane do potrzeb osób niepełnosprawnych	Liczba obiektów kulturalnych dostosowanych do potrzeb osób niepełnosprawnych	Wartość bazowa	Wartość docelowa	Wszystkie realizowane projekty powinny przyczynić się do udostępnienia dziedzictwa kulturowego jak najszerszej liczbie odbiorców, również grupom narażonym na wykluczenie, w tym osobom niepełnosprawnym.
			0	17	

## 6. Grupy docelowe

<b>Rezultaty</b>	<b>Grupy docelowe - bezpośrednie</b>	<b>Grupy docelowe - pośrednie</b>	<b>Uzasadnienie</b>
Odrestaurowane, odnowione, zabezpieczone dziedzictwo kulturowe.	<ul style="list-style-type: none"> <li>– państwowe i samorządowe instytucje kultury i instytucje filmowe;</li> <li>– archiwa państwowe;</li> <li>– jednostki samorządu terytorialnego i ich związki;</li> <li>– kościoły i związki wyznaniowe;</li> <li>– organizacje pozarządowe ze sfery kultury.</li> </ul>	<ul style="list-style-type: none"> <li>– społeczności lokalne i regionalne;</li> <li>– odbiorcy kultury, turyści;</li> <li>– artyści i eksperci z dziedziny kultury;</li> <li>– media;</li> <li>– opinia publiczna.</li> </ul>	<p>Bezpośrednimi grupami docelowymi dla wszystkich rezultatów będą instytucje, które będą realizowały przedsięwzięcia w ramach Programu. Wymienione instytucje są dysponentami wielu zabytkowych obiektów oraz licznych cennych dóbr kultury. Ponadto celem ich działalności jest użyteczność publiczna, tym samym przyczynia się one do rozwoju społeczności lokalnych oraz szerokiego udostępnienia dziedzictwa kulturowego.</p>
Udokumentowana historia kultury	<ul style="list-style-type: none"> <li>– państwowe i samorządowe instytucje kultury i instytucje filmowe;</li> <li>– publiczne szkoły artystyczne i uczelnie artystyczne;</li> <li>– archiwa państwowe;</li> <li>– jednostki samorządu terytorialnego i ich związki;</li> <li>– kościoły i związki wyznaniowe;</li> <li>– organizacje pozarządowe ze sfery kultury.</li> </ul>	<ul style="list-style-type: none"> <li>– społeczności lokalne i regionalne;</li> <li>– odbiorcy kultury (w odniesieniu do projektów digitalizacyjnych);</li> <li>– eksperci z dziedziny kultury;</li> <li>– media;</li> <li>– opinia publiczna.</li> </ul>	<p>Pośrednimi grupami docelowymi będą szeroko rozumiane środowiska odbiorców kultury, osoby i instytucje pośredniczące w rozpropagowaniu rezultatów realizowanych projektach oraz społeczności, na które realizacja projektów będzie miała pośrednie oddziaływanie.</p>
Powszechne udostępnienie dziedzictwa kulturowego	<ul style="list-style-type: none"> <li>– państwowe i samorządowe instytucje kultury i instytucje filmowe;</li> <li>– publiczne szkoły artystyczne i uczelnie artystyczne;</li> <li>– archiwa państwowe;</li> <li>– jednostki samorządu terytorialnego i ich związki;</li> <li>– kościoły i związki wyznaniowe;</li> <li>– organizacje pozarządowe ze sfery kultury.</li> </ul>	<ul style="list-style-type: none"> <li>– odbiorcy kultury, turyści;</li> <li>– społeczności lokalne i regionalne;</li> <li>– media;</li> <li>– opinia publiczna.</li> </ul>	<p>Pośrednimi grupami docelowymi będą szeroko rozumiane środowiska odbiorców kultury, osoby i instytucje pośredniczące w rozpropagowaniu rezultatów realizowanych projektach oraz społeczności, na które realizacja projektów będzie miała pośrednie oddziaływanie.</p>

Przed ostatecznym zatwierdzeniem przez darczyńców Program zostanie umieszczony na stronie internetowej Operatora w celu konsultacji społecznych. Przedstawiciele grup docelowych będą mieli możliwość przekazania Operatorowi swoich uwag do treści Programu drogą elektroniczną.

## 7. Ryzyko i niepewność

Rezultat	Opis ryzyka	Ocena		Plan zmniejszenia ryzyka
		Prawdopodobieństwo	Oddziaływanie	
<i>Odrestaurowane, odnowione, zabezpieczone dziedzictwo kulturowe.</i>	Nieosiągnięcie wskaźników związanych z liczbą odbudowanych, odnowionych, zaadaptowanych na cele kulturalne lub zabezpieczonych obiektów zaplanowanych w ramach projektu	małe	duże	Lista rezerwowa w przypadku niezrealizowania projektów przez wybranych Beneficjentów. Analiza ryzyka na poziomie projektów jako kryterium oceny wniosków. Regularne monitorowanie realizowanych projektów przez Operatora Programu.
	Niewybranie zaplanowanej przez Operatora Programu liczby projektów	małe	duże	Promocja Programu przeprowadzona przez Operatora. Przygotowanie wnioskodawców do złożenia poprawnych formalnie i merytorycznie wniosków (szkolenia, podręcznik, wytyczne) Wdrażanie Programu zgodnie z przyjętym harmonogramem
	Nieprawidłowości w realizacji projektów	średnie	duże	Wprowadzenie sprawnego systemu wykrywania nieprawidłowości. Regularne monitorowanie Programu i raportowanie przez Operatora Programu o nieprawidłowościach do Komitetu Mechanizmów Finansowych w celu skutecznego naprawienia wszelkich nieprawidłowości.  Lista projektów rezerwowych
	Zmiany w prawie krajowym	średnie	średnie	Szkolenia dla beneficjentów z zakresu realizacji projektów. Monitorowanie sytuacji prawnej przez Operatora. Przygotowanie beneficjentów do zmian w prawie.
	Straty kursowe	średnie	duże	Rezerwa finansowa Operatora Programu przeznaczona na pokrycie różnic kursowych (w wysokości 1% wszystkich kwalifikowanych kosztów Programu)
	Zmiany cen towarów i usług na rynku	średnie	duże	Informowanie wnioskodawców o konieczności posiadania płynności finansowej i zachęcanie do stworzenia przez nich

				rezerwy finansowej. Zachęcanie beneficjentów do analiz prognoz cen towarów i usług.
	<b>Trudności wnioskodawców w zapewnieniu środków na współfinansowanie projektów</b>	średnie	duże	Możliwość dofinansowania projektów ze środków MKiDN dla narodowych instytucji kultury oraz instytucji współprowadzonych przez MKiDN Stworzenie możliwości współfinansowania projektów w ramach programu <i>Promesa Ministra Kultury i Dziedzictwa Narodowego</i> .
<i>Udokumentowana historia kultury</i>	<b>Niewystarczająca liczba zrealizowanych przedsięwzięć zawierających komponent digitalizacyjny.</b>	średnie	duże	Promowanie programu wśród instytucji posiadających zasoby wymagające digitalizacji.
<i>Powszechne udostępnienie dziedzictwa kulturowego</i>	<b>Brak zainteresowania społecznego efektami Programu / projektami</b>	małe	duże	Promocja Programu przez Operatora. Zobowiązanie beneficjentów do realizacji planów promocji poszczególnych projektów (plan promocji jako kryterium oceny projektu). Wybór kompleksowych projektów, zawierających program kulturalny, dających realne szanse na zwiększenie ruchu turystycznego.
	<b>Bariery w dostępie do efektów programu</b>	małe	duże	Dostosowanie obiektów, zbiorów i towarzyszących im przedsięwzięć kulturalnych objętych Programem do potrzeb osób niepełnosprawnych i wykluczonych.



## 8. Stosunki dwustronne

Projekty mogą być przygotowywane i wdrażane we współpracy z jednym lub kilkoma podmiotami z Państw-Darczyńców.

Operator Programu rezerwuje część kwoty z budżetu Programu (w wysokości 1,5% całkowitych kosztów kwalifikowanych Programu) na potrzeby Funduszu Współpracy Dwustronnej.

Operator Programu rezerwuje część tej kwoty na działania realizowane we współpracy z Norweskim Dyrektoriatem ds. Dziedzictwa Kulturowego.

Pozostała część środków z tego Funduszu będzie dostępna dla Beneficjentów, których projekty zostały zatwierdzone w ramach Programu i na zasadzie refundacji kosztów poniesionych przez Wnioskodawcę na przygotowanie dokumentacji aplikacyjnej. Środki z Funduszu będą dostępne wyłącznie dla Wnioskodawców realizujących projekty partnerskie z partnerami z państw- darczyńców.

## 9. Projekty predefiniowane

W ramach Programu nie będą realizowane projekty predefiniowane. Wszystkie projekty wybierane będą w procedurze konkursowej, opartej na transparentnych i równych zasadach.

## 10. Fundusz małych grantów

Nie dotyczy

## 11. Zagadnienia przekrojowe

Zagadnienia przekrojowe będą uwzględniane na poziomie Programu, i na poziomie projektowym poprzez: opracowywania projektu i wniosku o dofinansowanie oraz monitoringu ich stosowania w trakcie realizacji projektu i jego oceny końcowej.

Zakłada się, że nie wszystkie projekty w ramach Programu będą miały wpływ na zagadnienia przekrojowe. Dbałość o prawidłową realizację zagadnień przekrojowych w projektach leży po stronie Beneficjenta, który zobowiązany jest do ich monitorowania. Wnioski aplikacyjne, które całkowicie będą pomijać zagadnienia przekrojowe winny być odrzucane, a w przypadku projektów, w których odniesienia do tych kwestii są szczególnie istotne, fakt ten może zostać uwzględniony przy podejmowaniu decyzji o dofinansowaniu.

### 11.1 Dobre rządzenie

Dobre zarządzanie charakteryzuje się 6 głównymi zasadami: sprzyja uczestnictwu i integracji podmiotów, wiąże się z odpowiedzialnością, zakłada szybką reakcję, jest przejrzyste, skuteczne i wydajne oraz zgodne z przepisami prawa.

Trzy elementy polityki dobrego zarządzania

Element 1. Zapobieganie nieprawidłowości, niegospodarności i korupcji
<p><u>Operator Programu:</u></p> <ul style="list-style-type: none"><li>• zapewnienie szerokiego dostępu do informacji dotyczącej Programu Operacyjnego oraz obszaru i zasad wsparcia, a także zasad wyboru projektów;</li><li>• otwarty nabór projektów, które mają korzystać ze wsparcia w formie dofinansowania;</li><li>• przejrzyste i zgodne z prawem udzielanie zamówień dotyczących świadczenia usług związanych z wdrażaniem Programu, finansowanych ze środków Mechanizmu Finansowego;</li></ul>

<ul style="list-style-type: none"> <li>• korzystanie z zewnętrznych, niezależnych instytucji na potrzeby ewaluacji Programu;</li> <li>• zapewnienie, aby osoby fizyczne i instytucje zaangażowane w zarządzanie, ocenę, wydawanie zaleceń i monitoring wykorzystywania środków finansowych unikały konfliktów interesów;</li> </ul> <p><u>Beneficjent:</u></p> <ul style="list-style-type: none"> <li>• przestrzeganie zasad udzielania zamówień publicznych, określonych na poziomie krajowym i unijnym;</li> <li>• wykazanie wpływu projektu na różne aspekty praktyk dobrego zarządzania w państwie;</li> <li>• wdrażanie polityki dobrego zarządzania w oparciu o zasady przejrzystości i jawności.</li> </ul>
<b>Element 2. Identyfikacja nieprawidłowości, niegospodarności i korupcji</b>
<p>Operator Programu stosuje szereg procedur i narzędzi weryfikacji informacji, które mogą ujawnić ewentualne przypadki niewłaściwego zarządzania i korupcji m.in.:</p> <ul style="list-style-type: none"> <li>• zapewnia dostęp do podstawowych informacji dotyczących projektów, liczbowych danych finansowych i informacji dotyczących procesu udzielania dofinansowania;</li> <li>• zapewnia korzystanie z zewnętrznych instytucji do przeprowadzenia ewaluacji Programu.</li> </ul>
<b>Element 3. Zastosowanie odpowiednich sankcji</b>
<p>Realizując zasady polityki dobrego zarządzania Operator Programu może zażądać w stosunku do własnych pracowników lub Beneficjentów:</p> <ul style="list-style-type: none"> <li>• zaprzestania praktyk noszących znamiona pozornego lub rzeczywistego konfliktu interesów;</li> <li>• wstrzymania, w całości lub w części, wypłacenia dofinansowania w okresie badania przez właściwe organy zarzutów niewłaściwego zarządzania lub korupcji;</li> <li>• zwrotu środków pochodzących z Mechanizmu Finansowego EOG, które w następstwie prowadzonego postępowania zostały uznane za przedmiot niewłaściwego zarządzania lub korupcji, chyba że rezultaty i wyniki projektu przemawiają za niezastosowaniem tej sankcji.</li> </ul>

W trakcie realizacji polityki dobrego zarządzania, Operator Programu będzie ściśle współpracować z KPK.

## 11.2 Kwestie środowiskowe

Środowisko naturalne stanowi niezbędną podstawę zrównoważonego rozwoju. W tym aspekcie kluczowym celem jest ustalenie, czy projekt wybrany do dofinansowania w ramach Programu nie będzie mieć negatywnego wpływu na środowisko naturalne oraz w jaki sposób uwzględni najważniejsze aspekty ochrony środowiska.

Respektowanie zasady zrównoważonego rozwoju środowiska na poziomie Programu i projektu.:

Operator Programu	Beneficjent
Stosowanie przepisów prawa krajowego oraz unijnego dotyczących ochrony środowiska	Przeprowadzanie postępowania w sprawie oceny oddziaływania na środowisko zgodnie z przepisami prawa krajowego oraz dyrektywami Unii Europejskiej

## 11.3 Stabilność ekonomiczna

Realizacja zrównoważonego rozwoju w aspekcie ekonomicznym jest oparta na zasadzie efektywności i racjonalnego gospodarowania środkami i zasobami. Przejawia się to w:

- wydajności, nakazującej przy dopuszczalnym poziomie zużycia zasobów przyrodniczych maksymalizowanie efektów społecznych i gospodarczych;

- oszczędności, nakazującej przy danym poziomie efektu społecznego i gospodarczego minimalizowanie zużycia zasobów przyrodniczych.

Zapewnienie zrównoważonego rozwoju ekonomicznego na poziomie Programu i projektu:

Operator Programu	Beneficjent
Ocena projektów pod względem uzyskania w trakcie ich realizacji pozytywnych efektów ekonomicznego zrównoważonego rozwoju	Przeprowadzenie analizy ekonomicznej opłacalności realizowanego projektu
	Stosowanie zasady "zanieczyszczający płaci" - sprawcy szkód w środowisku powinni ponosić koszty zapobiegania tym szkodom lub naprawiania ich skutków

#### 11.4 Stabilność społeczna

Aspekt społeczny zrównoważonego rozwoju wyraża się wsparciem ze strony społeczeństwa obywatelskiego, jego zaangażowaniem w rozwiązywanie różnego rodzaju kwestii oraz udziałem w procesie decyzyjnym na różnych szczeblach (zarówno w sferze planowania i realizacji oraz kontroli i monitorowania stopnia realizacji przedsięwzięcia).

Zapewnienie zrównoważonego rozwoju społecznego na poziomie Programu i projektu:

Operator Programu	Beneficjent
Udzielanie informacji nt. działań podejmowanych w Programie	Udzielanie informacji nt. działań podejmowanych w projekcie

#### 11.5 Równość płci

Równość szans kobiet i mężczyzn jako zagadnienie horyzontalne w sposób nierozzerwalny łączy się z nadrzędnym celem Mechanizmu Finansowego EOG, czyli ze zmniejszeniem różnic ekonomicznych i społecznych w obrębie Europejskiego Obszaru Gospodarczego.

Prawa te są zagwarantowane przez Dyrektywę Rady 76/207/EWG z dnia 9 lutego 1976 roku w sprawie wprowadzenia w życie zasady równego traktowania kobiet i mężczyzn w zakresie dostępu do zatrudnienia, kształcenia i awansu zawodowego oraz warunków pracy, jak również przez Dyrektywę Rady 79/7/EWG z dnia 19 grudnia 1978 roku w sprawie stopniowego wprowadzania w życie zasady równego traktowania kobiet i mężczyzn w dziedzinie zabezpieczenia społecznego

W celu osiągnięcia zrównoważonego rozwoju gospodarczego i społecznego, ważne jest, aby kobiety i mężczyźni mieli równe prawa i szanse we wszystkich obszarach gospodarki i życia społecznego.

Pełna realizacja zasady równości szans kobiet i mężczyzn, wymaga równej reprezentacji oraz udziału zarówno mężczyzn, jak i kobiet w życiu gospodarczym, w procesie decyzyjnym, jak również w życiu społecznym, kulturalnym i obywatelskim. Powyższe zakłada sprawiedliwy podział zasobów pomiędzy mężczyzn i kobiety, redystrybucję obowiązków oraz respektowanie w równym stopniu praw ekonomicznych i społecznych obydwu płci.

Zapewnienie zachowania równości płci na poziomie Operatora i projektu:

Operator Programu	Beneficjent
Równy dostęp reprezentacji mężczyzn i kobiet do uczestnictwa w realizacji poszczególnych komponentów Programu Operacyjnego – zarówno na poziomie zarządzania i wdrażania jak i adresowanego wsparcia pochodzącego ze środków MF EOG.	Ocena wpływu projektu na równouprawnienie kobiet i mężczyzn z uwzględnieniem różnych uwarunkowań oraz specyficznych potrzeb płci wynikających z realizowanego Projektu
Uwzględnianie i monitorowanie równości płci na każdym etapie wdrażania Programu	Uwzględnianie i monitorowanie równości płci na każdym etapie przygotowywania i realizacji Projektu

## 12. Monitorowanie projektów przez Operatora Programu

Monitoring prowadzony przez Operatora ma na celu zapewnienie zgodności realizacji projektów z uprzednio przyjętymi założeniami, w szczególności poprzez dbałość o realizację zamierzonych celów.

Istotnym zadaniem systemu monitorowania jest również identyfikacja ewentualnych problemów, jakie mogą wystąpić w trakcie realizacji projektów oraz odpowiednio wczesne reagowanie na występujące trudności poprzez podjęcie stosownych działań zaradczych lub naprawczych.

### 12.1 Narzędzia systemu monitorowania

Monitorowanie postępów realizacji projektów wdrażanych w ramach Programu odbywa się poprzez weryfikację raportów od beneficjentów oraz kontrole przeprowadzane przez Operatora na miejscu realizacji projektów.

### 12.2 Zasady monitorowania projektów

#### 12.2.1 Zasady dotyczące sprawozdawczości beneficjenta do Operatora,

Zasady dotyczące sprawozdawczości beneficjenta do Operatora odbywają się w oparciu o raporty okresowe i raport końcowy (zob. pkt. 14.5.1 System płatności na rzecz beneficjentów).

#### 12.2.2 Zasady dotyczące kontroli na miejscu realizacji projektu

Operator przeprowadza kontrole na miejscu realizacji projektów, zgodnie z *Planem monitoringu.*, który stanowi załącznik do Programu.

Operator Programu przeprowadza kontrole na miejscu realizacji projektu. Kontroli corocznie poddawana jest próba projektów wybranych na podstawie analizy ryzyka. Ponadto kontrola przeprowadzona jest obowiązkowo na zakończenie projektu po złożeniu raportu końcowego.

Kontrolę na miejscu realizacji projektów można także przeprowadzić w trybie doraźnym, w przypadku wystąpienia uzasadnionych wątpliwości co do prawidłowości realizowanego projektu.

Analiza ryzyka bierze pod uwagę m.in. następujące kryteria:

- przyznana kwota dofinansowania;
- zaawansowanie rzeczowo-finansowe;
- dotychczas przeprowadzone kontrole;
- czas pozostający do zakończenia realizacji projektu;
- poprawność przygotowanej dokumentacji sprawozdawczej.

### **13. Działania informacyjne i promocyjne**

Wszystkie działania z zakresu informacji i promocji na temat Mechanizmu Finansowego Europejskiego Obszaru Gospodarczego mają na celu podniesienie świadomości wśród szerokiego kręgu odbiorców o możliwościach finansowania różnych przedsięwzięć w ramach Programu i rezultatach zrealizowanych projektów. Działania informacyjno-promocyjne mają na celu zapewnienie otwartości i jawności wszystkich prowadzonych działań, umożliwić łatwy dostęp do odpowiednich informacji w Polsce oraz w krajach Państw-Darczyńców, tj. Norwegii, Islandii i Liechtensteinie, jak również przyczynić się do efektywnego wdrażania Programu.

Działania informacyjno-promocyjne w ramach Programu będą prowadzone przez Operatora Programu - Ministerstwo Kultury i Dziedzictwa Narodowego i przez Beneficjentów. Wśród działań prowadzonych przez Operatora znajdzie się m.in. organizacja konferencji, seminariów, szkoleń, publikacja materiałów informacyjno-promocyjnych, zamieszczanie informacji w mediach. Z kolei działania promocyjne prowadzone przez Beneficjenta powinny być dostosowane do potrzeb danego projektu. Promocja na poziomie projektu powinna prowadzić do podania do publicznej wiadomości faktu, iż wdrożenie projektu oparte jest o środki finansowe uzyskane od Państw-Darczyńców. Formami promocji mogą być m.in. materiały promocyjne; spotkania informacyjne, seminaria, konferencje prasowe, itp.

Szczegółowy Plan komunikacji na poziomie Operatora w ramach Programu stanowi Załącznik do niniejszego Programu<sup>16</sup>.

### **14. Zarządzanie**

System zarządzania i wdrażania Mechanizmu Finansowego EOG na lata 2009-2014 został przygotowany w oparciu o ramy systemu, jakie zawiera Memorandum of Understanding wdrażania Mechanizmu Finansowego EOG.

System zarządzania i wdrażania Programu opiera się na następujących kluczowych elementach:

- Komitet Mechanizmu Finansowego EOG,
- Biuro Mechanizmów Finansowych,
- Krajowy Punkt Kontaktowy,
- Operator Programu,
- Instytucja Certyfikująca,
- Instytucja Audytowa,

---

<sup>16</sup> Działania informacyjno-promocyjne prowadzone przez Operatora będą obejmować rzeczywiste lata realizacji projektów, tj. 2012-2016.

- Komitet Monitorujący,
- Zespół – Komitet ds. Wyboru Projektów.

## **14.1 Struktura zarządzania**

### ***Operator Programu***

Funkcję Operatora Programu pełni Ministerstwo Kultury i Dziedzictwa Narodowego (MKiDN). Operator Programu jest odpowiedzialny za przygotowanie i wdrażanie programu zgodnie z zasadami gospodarności, wydajności, skuteczności.

Z uwagi na kompleksowy charakter prowadzonych działań, w celu zapewnienia właściwego wdrażania i zarządzania Programem, zadania przewidziane do realizacji przez Operatora powierzone zostały kilku jednostkom organizacyjnym resortu. Kluczową rolę pełni Departament Funduszy Europejskich (DFE) - Wydział ds. Funduszy Europejskich. Departament Finansowy (DF) – Wydział VI ds. Europejskich Mechanizmów Finansowych jest jednostką odpowiedzialną za realizację finansową projektów tj.: monitoring, kontrolę i rozliczanie projektów pod kątem finansowym oraz planowanie środków finansowych na projekty i ich wydatkowanie. Jednostkami wspierającymi departamenty merytorycznie są Biuro Administracyjno – Budżetowe (BAB) oraz Biuro Audytu Wewnętrznego i Kontroli (BAK).

#### **14.1.1 Zadania komórek organizacyjnych Operatora Programu:**

##### **Departament Funduszy Europejskich:**

- koordynacja całości prac związanych z wdrażaniem Programu,
- przygotowanie naboru wniosków i wybór projektów,
- przygotowywanie i prowadzenie posiedzeń Zespołów i Komitetów,
- kontakty z Krajowym Punktem Kontaktowym (KPK) i Państwami-Darczyńcami,
- analiza raportów z realizacji projektów pod kątem merytorycznym,
- rozpatrywanie wniosków o zmiany w projekcie pod względem merytorycznym,
- raportowanie do KPK z postępów wdrażania Programu,
- kontrola projektów w zakresie merytorycznym na miejscu ich realizacji;
- obsługa merytoryczna działań realizowanych w ramach Funduszy Współpracy Dwustronnej
- zadania z zakresu informacji i promocji;
- ewaluacja Programu

##### **Departament Finansowy:**

- przygotowywanie i podpisywanie umów finansowych z Beneficjentami,
- planowanie i wydatkowanie środków finansowych na realizację projektów,

- rozliczanie finansowe projektów tj. analiza raportów okresowych i raportu końcowego z realizacji projektu pod kątem formalno-rachunkowym,
- kontrola projektów w zakresie finansowym na miejscu ich realizacji,
- rozpatrywanie wniosków o zmiany w projekcie pod względem formalno-finansowym,
- raportowanie z realizacji finansowej projektów do Krajowego Punktu Kontaktowego i Departamentu Funduszy Europejskich.

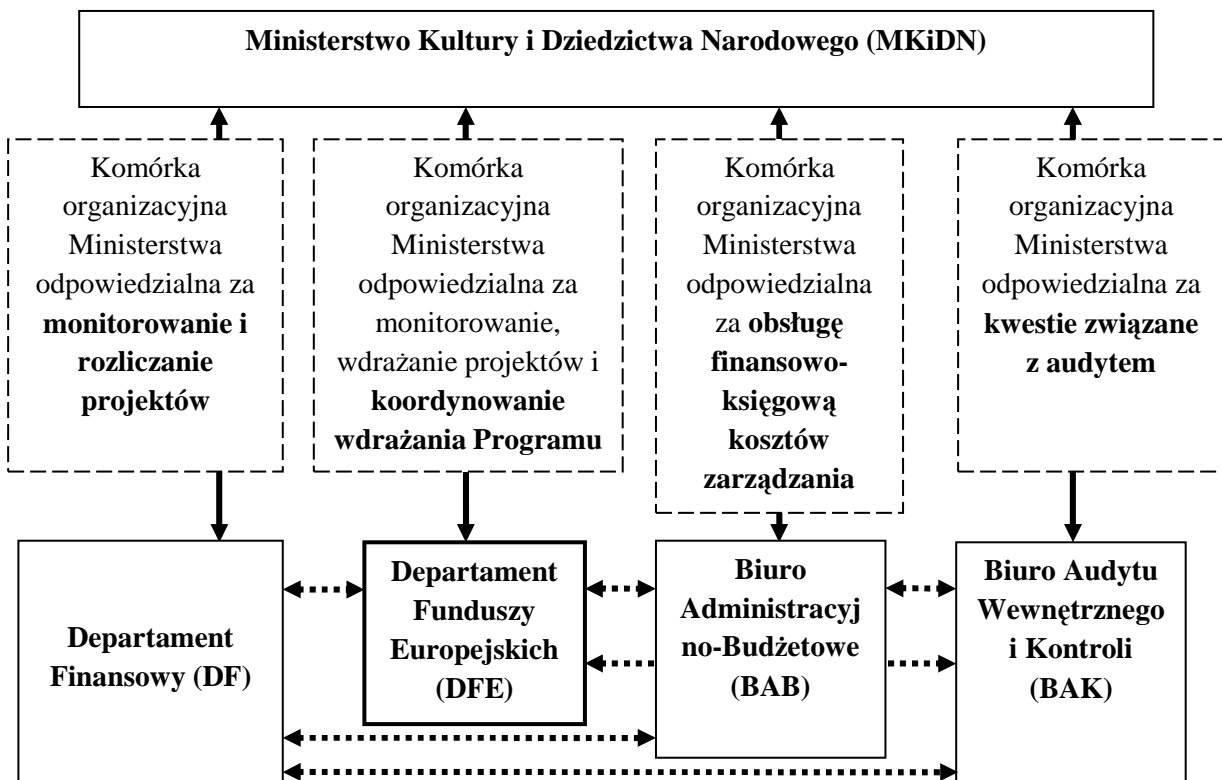
#### **Biuro Administracyjno – Budżetowe:**

- obsługa finansowo-księgową kosztów zarządzania,
- przygotowanie zbiorczych zestawień wydatków.

#### **Biuro Audytu Wewnętrznego i Kontroli:**

- wykonywanie funkcji audytu wewnętrznego,
- współdziałanie z organami kontroli krajowej i międzynarodowej w zakresie prowadzonych przez nie kontroli w resorcie kultury i dziedzictwa narodowego.

#### **14.1.2 Schemat organizacyjny Operatora Programu.**



CV osób kluczowych znajduje się w Załączniku do Programu.

## **Zespół - Komitet ds. Wyboru Projektów**

Minister Kultury i Dziedzictwa Narodowego powołuje Zespół – Komitet ds. Wyboru Projektów, który rekomenduje projekty do dofinansowania w ramach Programu. W skład Zespołu - Komitetu ds. Wyboru Projektów wchodzi przedstawiciele Operatora, samorządu terytorialnego, partnerów społecznych (przedstawiciele organizacji pozarządowych). Do udziału w posiedzeniach Zespołu zapraszani są w charakterze obserwatorów przedstawiciele Krajowego Punktu Kontaktowego oraz przedstawiciele z Państw-Darczyńców. Zespołowi – Komitetowi ds. Wyboru Projektów przewodniczy przedstawiciel Ministerstwa Kultury i Dziedzictwa Narodowego.

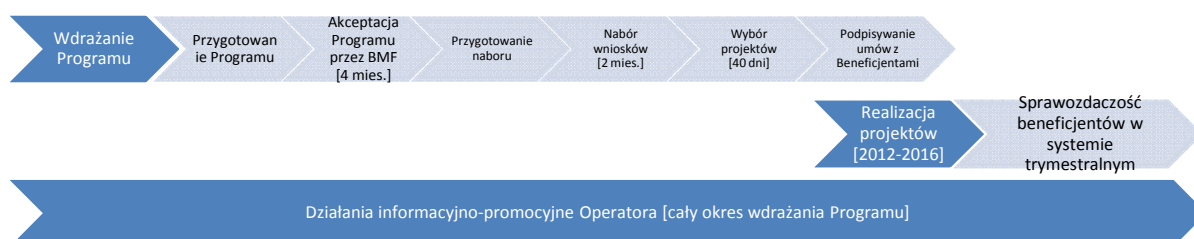
Do zadań Zespołu – Komitetu ds. Wyboru Projektów należy rekomendowanie Operatorowi Programu listy projektów kwalifikujących się do wsparcia w ramach Programu.

. Decyzję o wyborze projektów podpisuje Minister Kultury i Dziedzictwa Narodowego.

Językiem roboczym Zespołu – Komitetu ds. Wyboru Projektów oraz językiem stosowanym we wnioskach w sprawie projektów, jak również w innych dokumentach mających znaczenie dla jego prac jest język polski. Zespół – Komitet ds. Wyboru Projektów przechowuje protokoły z posiedzeń. KMF otrzymuje protokoły w języku angielskim nie później niż dwa tygodnie po posiedzeniu.

### **14.2 Harmonogram wdrażania**

Przygotowanie Programu rozpoczyna się w 2011 r. Po jego uzgodnieniu z KPK zostanie przekazany do akceptacji przez darczyńców, na co przewidziane zostały 4 miesiące. Po akceptacji przez darczyńców, Operator Programu ogłosi nabór wniosków o dofinansowanie, który będzie trwał co najmniej 2 miesiące. Po jego zamknięciu Operator będzie miał minimum 40 dni na dokonanie oceny projektów. Po wybraniu projektów do dofinansowania nastąpi proces podpisywania umów z Beneficjentami. Jednocześnie, wydatki związane z realizacją projektu będą kwalifikowane od momentu podpisania decyzji o wyborze projektów do dofinansowania przez Ministra Kultury i Dziedzictwa Narodowego, co umożliwi rozpoczęcie realizacji poszczególnych przedsięwzięć. W trakcie realizacji projektów Beneficjenci będą zobowiązani do przedstawiania raportów w systemie trymestralnym. Równocześnie, przez cały okres wdrażania Programu podejmowane będą przez Operatora działania z zakresu informacji i promocji.





### 14.3 Nabór

Projekty składane w ramach Programu zostaną wybrane do dofinansowania poprzez otwarty nabór wniosków organizowany przez Ministerstwo Kultury i Dziedzictwa Narodowego jako Operatora Programu. Przewiduje się jeden nabór wniosków w ramach Programu. Nabór będzie otwarty przez co najmniej dwa miesiące, co zostanie dokładnie sprecyzowane w ogłoszeniu o naborze wniosków. Rozpoczęcie naboru przewidywane jest w 2012 r.

Całkowita alokacja Programu na re-granting wynosi 66 888 382 euro , z czego 56 855 125 euro pochodzi ze środków Mechanizmu Finansowego EOG, a 10 033 257 euro stanowi wkład krajowy. W przypadku niewykorzystania wszystkich środków w ramach pierwszego naboru, Operator Programu uruchomi drugi nabór wniosków.

#### Typy kwalifikujących się projektów:

- rewitalizacja, konserwacja, renowacja i adaptacja na cele kulturalne historycznych obiektów i zespołów zabytkowych wraz z otoczeniem (zakup wyposażenia może stanowić integralną część projektu);
- budowa, rozbudowa, remonty i przebudowa instytucji kultury (zakup wyposażenia może stanowić integralną część projektu) konserwacja zabytków ruchomych oraz zabytkowych księgozbiorów, zbiorów piśmienniczych, archiwaliów i zbiorów audiowizualnych, w tym filmowych;
- rozwój zasobów cyfrowych w dziedzinie kultury, w tym: digitalizacja zabytków ruchomych oraz zabytkowych księgozbiorów, zbiorów piśmienniczych, archiwaliów i zbiorów audio, audiowizualnych i filmowych oraz tworzenie wirtualnych instytucji kultury.

Projekty muszą zapewniać publiczny dostęp do kultury oraz posiadać znaczący potencjał wpływu na rozwój społeczno – ekonomiczny. Ponadto, składanym w ramach Programu projektom powinien towarzyszyć program kulturalny, który przyczyni się do zwiększenia trwałości projektu i zagwarantuje, że obiekty objęte Programem przeznaczone będą na cele kulturalne. W przypadku projektów sakralnych, wnioskodawcy muszą zapewnić swobodny dostęp do odrestaurowanych obiektów. Okres trwałości projektu liczy 5 lat od daty zatwierdzenia raportu końcowego z realizacji projektu przez Operatora Programu

#### Beneficjenci:

- państwowe i samorządowe instytucje kultury, instytucje filmowe<sup>17</sup>;
- publiczne szkoły artystyczne i uczelnie artystyczne<sup>18</sup>;
- archiwa państwowe;
- jednostki samorządu terytorialnego i ich związki;
- kościoły i związki wyznaniowe;
- organizacje pozarządowe ze sfery kultury.

---

<sup>17</sup> Instytucje filmowe będą mogły ubiegać się o środki do czasu – zgodnie ze znowelizowaną ustawą o prowadzeniu działalności kulturalnej – ich przekształcenia w instytucje kultury w 2012 r. . Przekształcenie w instytucję kultury nie zwolni instytucji z obowiązku dochowania postanowień umów związanych z realizacją projektu dofinansowanego ze środków EOG.

<sup>18</sup> Wyłącznie w zakresie zadań z obszaru digitalizacji zabytkowych zbiorów i konserwacji zabytków ruchomych.

### Poziom dofinansowania

Poziom dofinansowania dla projektów w ramach Programu wynosi do 85% całkowitych kosztów kwalifikowalnych. Tym samym Beneficjenci są zobowiązani do zapewnienia wkładu własnego w wysokości co najmniej 15 % kosztów kwalifikowalnych projektu<sup>19</sup>. Minimalna wartość grantów wynosić będzie 1 mln euro. W ramach Programu przeznaczono 5% alokacji z puli środków na realizację projektów (tj. re-granting) na wsparcie projektów z zakresu dokumentacji historii kultury w tym mniejszości etnicznych i narodowych.

### Ogłoszenie o naborze

Ogłoszenie o naborze wniosków zostanie opublikowane w prasie ogólnopolskiej oraz na stronie internetowej Operatora Programu (w języku polskim i angielskim). Dodatkowo, KMF i KPK otrzymują informację na temat naboru wniosków z wyprzedzeniem przynajmniej dwóch tygodni przed jego ogłoszeniem i jednocześnie otrzymują angielskie tłumaczenie każdego ogłoszenia.

Treść ogłoszenia o naborze wniosków będzie zawierała m.in. następujące informacje:

- źródło pomocy, wysokość dostępnych środków na dany nabór oraz obowiązujący dla naboru kurs euro;
- zasady i poziom dofinansowania;
- informację o tym, kto może ubiegać się o środki z Programu;
- informację o kryteriach wyboru wniosków;
- informację na temat typów działań i kwalifikowanych projektów;
- informację o tym, gdzie są dostępne formularze aplikacyjne i wymagane wzory załączników;
- informację o niezbędnych załącznikach wymaganych przy składaniu wniosku;
- termin i miejsce, gdzie należy złożyć wniosek;
- sposób dostarczenia wniosku;
- formy złożenia wniosku (podpisana wersja papierowa i elektroniczna);
- liczbę oryginałów i kopii składanych wniosków;
- adres internetowy, pod którym Beneficjenci mogą znaleźć więcej informacji na temat Programu.

Wnioski aplikacyjne będą składane do Ministerstwa Kultury i Dziedzictwa Narodowego jako Operatora Programu. Wnioski wraz z załącznikami będą przygotowane w języku polskim na specjalnym formularzu aplikacyjnym. Kwoty przedstawione we wniosku aplikacyjnym będą wyrażone zarówno w PLN, jak i w EUR.

---

<sup>19</sup> W przypadku instytucji narodowych, archiwów państwowych oraz szkół i uczelni artystycznych podlegających Ministerstwu Kultury i Dziedzictwa Narodowego, ze względu na ich całkowite finansowanie z budżetu państwa, MKiDN zapewnia również wkład własny do projektu.

## **14.4 Wybór projektów**

### **14.4.1 Kryteria wyboru wniosków**

Na kryteria formalne składać się będą:

1. Kryteria administracyjne, na które składają się m.in.:
  - złożenie wniosku w odpowiedniej liczbie i formie w wersji papierowej i w wersji elektronicznej;
  - poprawne i kompletne wypełnienie wniosku i załączników;
  - złożenie wniosku do Operatora w terminie określonym w ogłoszeniu o naborze;
  - spójność złożonej dokumentacji.
2. Kryteria kwalifikacji, na które składają się m.in.:
  - kwalifikowalność wnioskodawcy;
  - kwalifikowalność zadania;
  - poprawny montaż finansowy;
  - kwalifikowalność kosztów;
  - zgodność projektu z celami Programu
  - wartość grantu nie mniejsza niż 1 mln euro.

Na kryteria merytoryczne składać się będą m.in.:

- poprawność analizy finansowej i ekonomicznej;
- trwałość projektu;
- ocena analizy instytucjonalnej wnioskodawcy;
- ocena harmonogramu realizacji projektu;
- zgodność projektu z krajowymi strategiami i kulturalną polityką państwa;
- wpływ projektu na poprawę dostępności do kultury i dziedzictwa narodowego;
- kompleksowość i wieloaspektowość projektu;
- jakość programu kulturowego związanego z przedsięwzięciem;
- analiza ryzyka.

### **14.4.2 Ocena wniosków**

Po zakończeniu naboru wniosków, przeprowadzana jest dwuetapowa ocena wniosków: formalna i merytoryczna.. Oceny formalnej wniosków dokonuje Operator Programu. Ocena formalna wniosków trwa 10 dni roboczych. Projekty, które nie spełniają kryteriów formalnych zostaną odrzucone i nie będą podlegać ocenie merytorycznej.

Projekty, które spełnią wszystkie kryteria formalne podlegają ocenie merytorycznej. Ocena merytoryczna wniosków zostanie przeprowadzona przez ekspertów MKiDN - Zespół ds. Oceny Wniosków oraz – w razie potrzeby – przez ekspertów zewnętrznych. Każdy projekt

jest oceniany przez co najmniej dwóch ekspertów. Ocena merytoryczna trwa 30 dni roboczych, w uzasadnionych przypadkach może zostać wydłużona do 40 dni.

W przypadku stwierdzenia na etapie oceny formalnej lub merytorycznej niespójności, braków lub oczywistych omyłek podlegających możliwości uzupełnienia, Operator Programu zwraca się do wnioskodawcy o ich korektę bądź wyjaśnienie w trybie uzupełnień, trwającym 3 dni robocze od dnia wysłania prośby o uzupełnienie dokumentacji, przy czym czas uzupełnień wstrzymuje bieg oceny wniosków.

Po zakończeniu ewentualnych procedur odwoławczych w wyniku dokonanej oceny sporządzana jest lista rankingowa kwalifikowalnych projektów, uszeregowanych od najwyższej do najniższej punktacji. Listę rankingową projektów Operator Programu przedstawia członkom Zespołu – Komitetu ds. Wyboru Projektów.. Sporządzona zostanie również lista projektów rezerwowych.

Zespół – Komitet ds. Wyboru Projektów na bazie przedstawionej przez Operatora Programu listy rankingowej kwalifikowalnych projektów opiniuje i rekomenduje Ministrowi Kultury i Dziedzictwa Narodowego listę poszczególnych projektów dopuszczonych do dofinansowania. W oparciu o rekomendację Zespołu – Komitetu ds. Wyboru Projektów Minister Kultury i Dziedzictwa Narodowego podpisuje decyzję o dofinansowaniu projektów.

Operator Programu przekazuje Krajowemu Punktowemu Kontaktowemu zaakceptowaną przez Ministra Kultury i Dziedzictwa Narodowego listę projektów wybranych do wsparcia w ramach Programu.

Operator Programu zapewni, iż podczas trwania procesu oceny złożonych wniosków aplikacyjnych i wyboru projektów kwalifikujących się do dofinansowania przestrzegane będą przepisy Regulacji ws. wdrażania MF EOG 2009-2014. Operator Programu zapewni, iż proces oceny złożonych wniosków aplikacyjnych i wyboru projektów kwalifikujących się do dofinansowania będzie transparentny, bezstronny i wolny od konfliktu interesów podmiotów w nim uczestniczących.

Schemat procesu aplikacyjnego w ramach Programu znajduje się w Załączniku do Programu.

#### **14.4.3 Konflikt interesów**

Operator Programu zobowiązuje się do podjęcia wszelkich środków mających na celu zminimalizowanie możliwości pojawienia się konfliktu interesów na etapie oceny wniosków do Programu. W tym celu osoby oceniające wnioski będą zobowiązane do złożenia oświadczenia o bezstronności i nie pozostawaniu w stosunku rodzinnym i prawnym z wnioskodawcami. Jeśli niezależnie od działań prewencyjnych, pojawi się konflikt interesów, wówczas osoba pozostająca w konflikcie będzie zobligowana do rezygnacji z oceny wniosków lub udziału w Zespole – Komitecie ds. Wyboru Projektów.

#### **14.4.4 Procedura odwoławcza**

Wnioski, które nie spełniły wymogów formalnych nie podlegają dalszej ocenie. Operator Programu sporządza pismo do wnioskodawcy, informujące go o negatywnym wyniku weryfikacji oraz o możliwości skorzystania z procedury odwoławczej, a także o terminie złożenia odwołania.

Wnioskodawca może skorzystać z procedury odwoławczej od decyzji o odrzuceniu wniosku na etapie oceny formalnej. Procedura odwoławcza jest dwuinstancyjna. Ciałem odwoławczym pierwszej instancji jest Operator Programu., W przypadku negatywnego rozpatrzenia środka odwoławczego w pierwszej instancji, wnioskodawca może złożyć

ponowne odwołanie do drugiej instancji . Ciałem odwoławczym drugiej instancji jest Krajowy Punkt Kontaktowy.. W przypadku odrzucenia odwołania przez Operatora Programu (przy założeniu, że nie zostanie wniesione odwołanie do KPK) lub w przypadku odrzucenia odwołania przez Krajowy Punkt Kontaktowy wniosek uznany jest za niespełniający wymogów formalnych i nie podlega dalszej ocenie. Natomiast w przypadku pozytywnego rozpatrzenia odwołania wniosek podlega dalszej ocenie.

W przypadku negatywnej oceny merytoryczno-technicznej wniosku aplikacyjnego, wnioskodawca może skorzystać z procedury odwoławczej. Procedura odwoławcza jest dwuinstancyjna. Ciałem odwoławczym w pierwszej instancji jest Operator Programu. W przypadku negatywnego rozpatrzenia środka odwoławczego w pierwszej instancji, wnioskodawca może złożyć ponowne odwołanie do drugiej instancji Ciałem odwoławczym w drugiej instancji jest Krajowy Punkt Kontaktowy,. Postępowanie odwoławcze w drugiej instancji ma na celu kontrolę oceny projektu pod względem jej zgodności z obowiązującymi przepisami, w tym przyjętą przez Operatora procedurą oceny projektów. Decyzja Krajowego Punktu Kontaktowego jest ostateczna i nie przysługuje od niej środek odwoławczy.

#### **14.4.5 Komunikacja z wnioskodawcami**

Operator Programu wyznaczy spośród swoich pracowników osoby do kontaktu z wnioskodawcami. Dane osób do kontaktu dostępne będą na stronie internetowej Operatora Programu. Osoby te będą udzielać informacji niezbędnych do poprawnego złożenia wniosków, a także będą kontaktowały się z wnioskodawcami w trakcie trwania naborów.

Wnioskodawcy, których aplikacje nie spełniły wymogów zostaną o tym powiadomieni wraz z podaniem powodu odrzucenia wniosku. Jeden egzemplarz wniosku zostanie zwrócony wnioskodawcy po zakończeniu całego procesu oceny, drugi pozostanie w MKiDN. Po zakończeniu oceny merytorycznej, wnioskodawcy zostaną poinformowani o wynikach oceny i podjętej decyzji o dofinansowaniu – zarówno pozytywnej, jak i negatywnej – w formie pisemnej.

### **14.5 Zarządzanie finansowe**

#### **14.5.1 System płatności na rzecz Beneficjentów**

Beneficjenci zobowiązani są do otworzenia i utrzymania na czas realizacji projektu osobnego rachunku bankowego na środki pochodzące z Mechanizmu Finansowego EOG. Dofinansowanie jest realizowane w formie zaliczek i płatności końcowej. Przekazanie zaliczek Beneficjentom, będzie możliwe pod warunkiem, że Ministerstwo Finansów zagwarantuje w ustawie budżetowej 100% środków zaplanowanych na zaliczki. Łączne dofinansowanie przekazane Beneficjentowi w formie zaliczek nie może przekroczyć 95% przyznanej kwoty grantu. Każda kolejna transza zostanie wypłacona pod warunkiem stwierdzenia przez Operatora prawidłowego wydatkowania zarówno pod względem merytorycznym, jak i finansowym co najmniej 70% łącznej kwoty przekazanych wcześniej transz.

W ramach systemu płatności na rzecz beneficjentów, beneficjent przedkłada do Operatora następujące dokumenty:

- raporty okresowe (za okresy: styczeń-kwiecień, maj-sierpień, wrzesień-grudzień);
- raport końcowy;

wraz z pełną dokumentacją potwierdzającą poniesione wydatki oraz potwierdzającą i uzasadniającą prawidłową realizację projektu. Weryfikacja raportów będzie przeprowadzana

na podstawie przedstawionej przez beneficjenta dokumentacji. W razie wątpliwości, Operator zwróci się do beneficjenta z prośbą o uzupełnienia bądź wyjaśnienia.

Ww. raporty będą składały się z dwóch części: finansowej i merytorycznej (opisującej zaawansowanie rzeczowe projektu). Ich wzory zamieszczone będą na stronie internetowej poświęconej Mechanizmowi Finansowemu EOG prowadzonej przez Operatora. Raporty będą sporządzane w języku polskim, a zawarte w nich kwoty wyrażone będą w PLN.

Co do zasady, projekty realizowane w ramach Programu nie będą projektami nastawionymi na zysk. Na etapie aplikowania o środki beneficjent jest zobowiązany do zidentyfikowania i oszacowania ewentualnych przychodów generowanych w ramach projektu. Wartość ewentualnego przychodu powinna zostać uwzględniona przy określaniu wysokości dofinansowania.

Wkład rzeczowy nie jest kosztem kwalifikowanym. Wykaz kosztów kwalifikowanych będzie zamieszczony na stronie internetowej poświęconej Mechanizmowi Finansowemu EOG prowadzonej przez Operatora.

## **14.6. Zmiany w projektach**

### **14.6.1. Procedura zatwierdzania zmian w projektach**

Zmiany w projekcie mogą mieć miejsce tylko i wyłącznie wtedy, gdy nie dotyczą celu głównego projektu. Beneficjent przedkłada do Operatora Programu propozycję zmian projektu, w formie pisemnej, wraz z uzasadnieniem planowanych zmian. Operator Programu analizuje dokumenty a następnie przekazuje do Beneficjenta informację o zatwierdzeniu lub odmowie zatwierdzenia zmian w projekcie. Po otrzymaniu zgody na wprowadzenie modyfikacji, Beneficjent przedkłada do Operatora zaktualizowane dokumenty, uwzględniające wprowadzone zmiany. Operator Programu ma 10 dni roboczych na rozpatrzenie wniosku o zmianę projektu od momentu otrzymania kompletnej i poprawnej dokumentacji.

## **15. Budżet Programu**

Całkowita alokacja Programu wynosi 70 588 235 euro. Poziom dofinansowania dla programu wynosi 85% całkowitych kosztów kwalifikowalnych programu (60 000 000 euro pochodzi ze środków Mechanizmu Finansowego EOG, a 10 588 235 euro zostaje zapewnione przez stronę polską)

### **15.1 Kategorie budżetowe**

#### **Zarządzanie Programem**

Na działania związane z zarządzaniem Programem przeznaczona jest kwota w wysokości 1 935 147 euro, z czego 1 644 875 euro pochodzi ze środków Mechanizmu Finansowego EOG, a 290 272 euro stanowi wkład krajowy.

Koszty zarządzania będą spójne z *Regulacjami w sprawie wdrażania Mechanizmu Finansowego EOG na lata 2009-2014* i będą obejmować m.in.:

- przygotowanie wdrażania Programu
- przeprowadzenie naborów oraz wybór wniosków
- weryfikacja raportów okresowych i końcowego oraz realizacja płatności
- monitoring projektów

- audyt projektów, w tym wizyty na miejscu realizacji projektów
- promocja i informacja
- raportowanie Operatora do KPK
- koszty związane z prowadzeniem rachunków bankowych
- koszty ogólne.

### **Wydatki na realizację projektów**

Na koszty realizacji projektów (tj. re-granting) przeznaczono w ramach Programu 66 888 382 euro, z czego 56 855 125 euro pochodzi ze środków Mechanizmu Finansowego EOG, a 10 033 257 euro stanowi wkład krajowy.

### **Różnice kursowe**

Operator Programu rezerwuje środki na starty poniesione z powodu wymiany walut przez siebie i beneficjentów. Kwota rezerwy stanowi 1% całkowitych kosztów kwalifikowanych Programu. Operator Programu może w każdej chwili, za zgodą KPK, odwołać rezerwę i udostępnić ją dla projektów w ramach re-grantingu.

### **Fundusz Współpracy Dwustronnej**

Operator Programu rezerwuje środki na Fundusz Współpracy Dwustronnej w wysokości 1,5 % całkowitych kosztów kwalifikowanych Programu.

Szczegółowy podział alokacji przedstawiają tabele w Załączniku do Programu.

### **15.2 Zaliczka**

Na realizację Programu, Operator otrzyma zaliczkę w wysokości 0,23 % alokacji tj. ok. 162 700 euro. Zaliczka na realizację programu przeznaczona zostanie na pokrycie kosztów zarządzania przez Operatora w dwóch pierwszych okresach rozliczeniowych wdrażania Programu. Uzasadnieniem potrzeby przyznania zaliczki jest konieczność zapewnienia środków na koszty zarządzania, w tym odpowiednią informację i promocję (w szczególności w pierwszym okresie wdrażania programu).

### **16. Załączniki**

- Lista skrótów
- Tabele i wykresy
- Szczegółowy podział alokacji
- Plan monitoringu
- Plan komunikacji na poziomie Operatora
- CV kluczowych osób
- Załącznik statystyczny

## 17. Podpisy

### W imieniu Operatora Programu

Oświadczam, że jestem należycie upoważniony/a do podpisania niniejszej propozycji w imieniu Operatora Programu. Dokładnie zapoznałem/am się z informacjami zawartymi w niniejszej propozycji oraz potwierdzam ich prawdziwość i poprawność. Potwierdzam, że program ten zostanie zrealizowany zgodnie z założeniami określonymi w niniejszej propozycji, a wnioskowane dofinansowanie odzwierciedla minimum rzeczywistych potrzeb na realizację i zakończenie programu.

Wyrażam zgodę na publikację streszczenia niniejszej propozycji na stronie internetowej BMF oraz na ewentualne ujawnienie propozycji zgodnie z regulacjami o wolności Informacji państw EFTA EOG.

				Opcjonalny drugi podpis		
Imię i nazwisko						
Stanowisko						
Podmiot						
Podpis						
	Dzień	Miesiąc	Rok	Dzień	Miesiąc	Rok
Data						

### W imieniu Krajowego Punktu Kontaktowego

Oświadczam, że jestem należycie upoważniony/a do podpisania niniejszej propozycji w imieniu Krajowego Punktu Kontaktowego. Dokładnie zapoznałem/am się z informacjami zawartymi w niniejszej propozycji, oraz potwierdzam ich zgodność z Memorandum of Understanding.



				Opcjonalny drugi podpis		
Imię i nazwisko						
Stanowisko						
Podmiot						
Podpis						
	Dzień	Miesiąc	Rok	Dzień	Miesiąc	Rok
Data						